

VIADRUS

Teplo pro váš domov
od roku 1888

PROSTOROVÝ PŘÍSTROJ POL 822.70

Návod k montáži a obsluze



CZ_2015_8

Obsah

str.

1. Úvod.....	3
2. Technická data prostorového přístroje	3
3. Montáž prostorového přístroje	4
3.1 Umístění prostorového přístroje	4
3.2 Otevření prostorového přístroje	4
3.3 Zapojení prostorového přístroje.....	5
4. Funkce prostorového přístroje	6
4.1 Popis tlačítek prostorového přístroje	6
4.2 Popis ikon na displeji prostorového přístroje	7
4.3 Přiřazení prostorového přístroje k topnému okruhu	8
4.4 Údaje v informačním menu.....	9
4.5 Změna žádaných teplot	9
4.6 Nastavení reálného času a data.....	9

1. Úvod

Tento návod k obsluze je určen uživatelům a servisním technikům kotlů, které jsou vybavené řídicí jednotkou Climatix a k němu připojeným prostorovým přístrojem POL 822.70 od společnosti SIEMENS. S návodem je zapotřebí se důkladně seznámit ještě před uvedením kotle do provozu. Jelikož tento návod je doplněním dokumentace ke kotli, je nutné – kromě pokynů nacházejících se v tomto návodu – se řídit i návodem k obsluze a instalaci kotle a návodem řídicí jednotky Climatix.

Špatné nastavení parametrů může mít za následek nesprávný chod kotle a vznik nebezpečných situací. Při uvádění kotle do provozu je povinností servisního technika se ujistit, že kotel s řídicí jednotkou Climatix a prostorovým přístrojem POL 822.70 správně pracuje s nastavenými hodnotami.

Za škody vzniklé nedodržováním tohoto návodu výrobce nenese žádnou zodpovědnost!

Pro účely tohoto návodu platí následující zkratky:

TO Topný okruh
TV Ohřev teplé vody

2. Technická data prostorového přístroje

Napájení:

- Provozní napětí DC 21 ... 30 V
- Spotřeba elektrické energie max. 0,31 VA (z řídicí jednotky)
- Prostorový přístroj je napájen elektrickou energií z připojené řídicí jednotky přes 2-žilové rozhraní.

Provozní údaje:

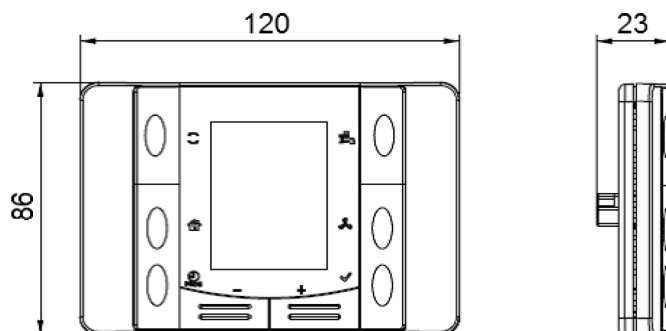
- Měřicí prvek NTC odporové čidlo
- Měřicí rozsah 0 ... 40 °C
- Pracovní teplota 5 ... 40 °C

Kabelové připojení:

- Připojovací svorky pro drát nebo lanko opatřené ochrannými dutinkami 0,8 ... 2,5 mm²
- Typ kabelu 2-žilový, kroucený, nestíněný
- Max. vzdálenost od řídicí jednotky 700 m (při použití průřezu 2,5 mm²)

Všeobecně:

- Rozměry 120 x 86 x 23 mm
- Hmotnost 108 g
- Stupeň krytí dle EN 60529 IP30

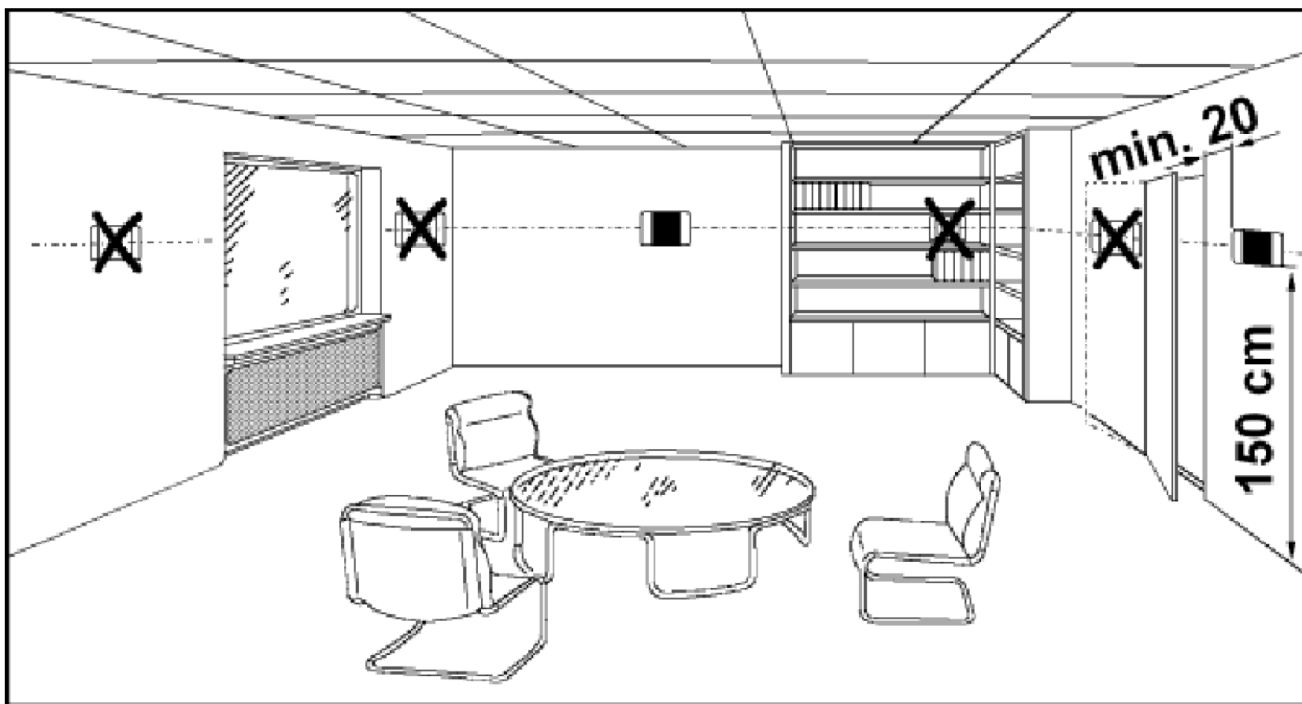


Obr. č. 1 Základní rozměry prostorového přístroje POL 822.70

3. Montáž prostorového přístroje

3.1 Umístění prostorového přístroje

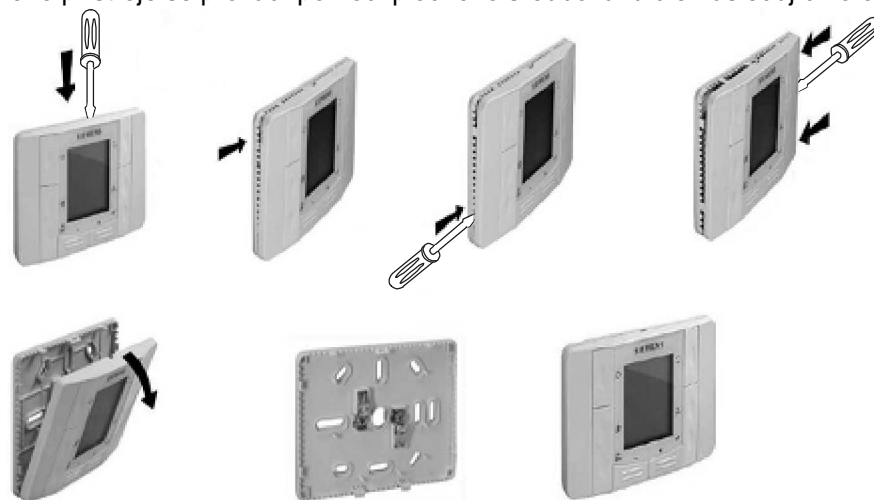
- Prostorový přístroj by měl být umístěn v hlavní obytné místnosti.
- Místo instalace je nutno zvolit tak, aby čidlo mohlo nezkresleně měřit teplotu v prostoru, tj. nesmí být vystaveno přímému slunečnímu záření nebo jiným zdrojům tepla či chladu.
- Doporučená montážní výška je cca 150 cm nad podlahou.



Obr. č. 2 Umístění prostorového přístroje v referenční místnosti

3.2 Otevření prostorového přístroje

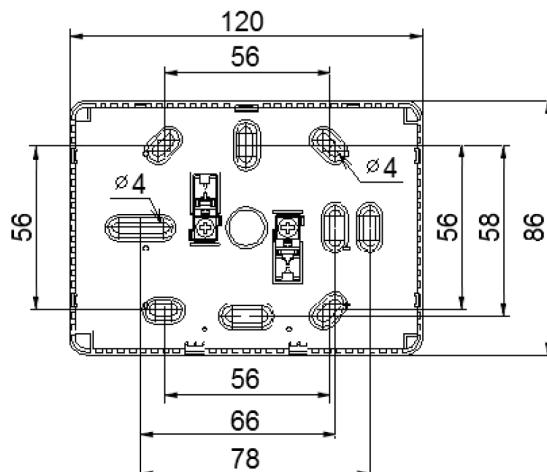
Otevření prostorového přístroje se provádí pomocí plochého šroubováku dle následujícího obrázku:



Obr. č. 3 Otevření prostorového přístroje

3.3 Zapojení prostorového přístroje

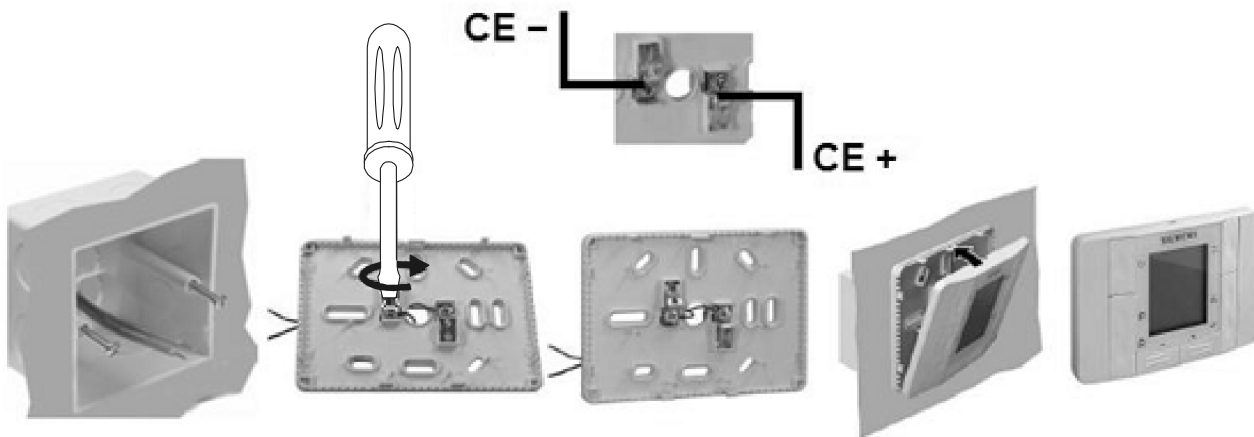
- Příklad je vhodný pro umístění na většinu běžně dostupných elektroinstalačních krabic nebo přímo na zeď.
- Příklad může otevřít jen odborník s elektrotechnickou kvalifikací.
- Elektrická instalace musí být provedena v souladu s příslušnými předpisy a normami.
- Připojené kabely musí splňovat izolační požadavky napětí sítě.
- Pozor! Zařízení není chráněno proti náhodnému připojení na ~ 230V.



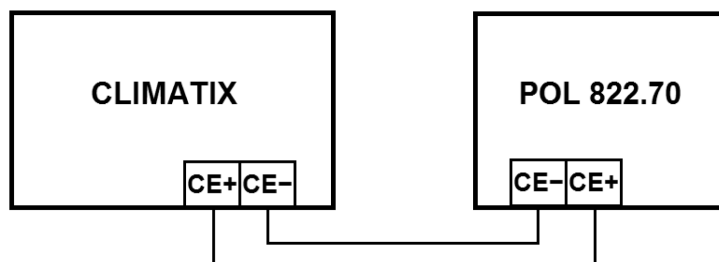
Obr. č. 4 Připojovací rozměry montážní základny

Při montáži přístroje se nejprve upevní montážní základna. Po připojení elektrických kontaktů se přístroj zavěsí na montážní základnu a zaklapne.

Jsou-li v referenční místnosti radiátory vybavené termostatickými hlavicemi, musí být plně otevřeny.



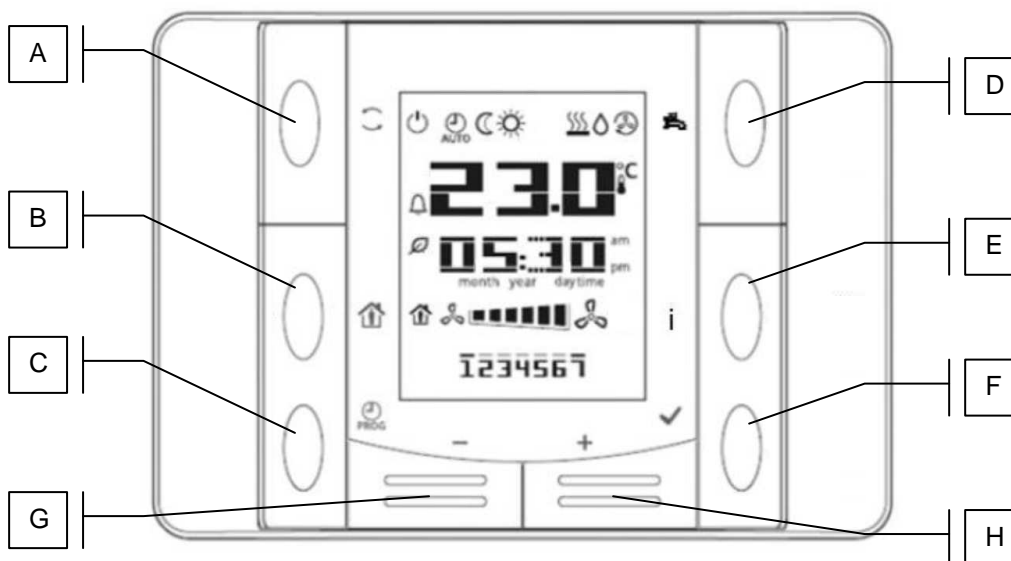
Obr. č. 5 Zapojení prostorového přístroje



Obr. č. 6 Schéma propojení prostorového přístroje s řídicí jednotkou Climatix

4. Funkce prostorového přístroje

4.1 Popis tlačítek prostorového přístroje

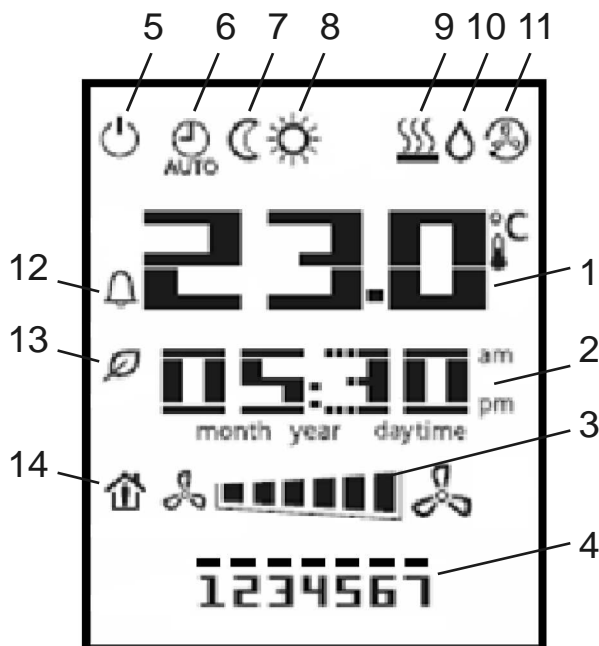


Obr. č. 7 Popis tlačítek prostorového přístroje

Tlačítko	Ikona	Název	Funkce
A		Režim TO	Tlačítko pro volbu trvalého přepnutí řídicí jednotky do režimu: Auto , Komfort nebo Útlum . Zvolený režim je na displeji signalizován příslušným symbolem. Aby řídicí jednotka topila dle časového programu, nutno nastavit volbu Auto .
B		Přítomnostní tlačítko	Tlačítko pro jednorázovou změnu režimu TO. Režim Komfort lze změnit na Útlum (a opačně) v rámci jedné topné fáze časového programu. Po jejím ukončení se řídicí jednotka automaticky vrací do režimu Auto . Je-li tato funkce aktivní, ikona Přítomnostního tlačítka na displeji bliká.
C		Program	Tlačítko pro nastavení aktuálního reálného času a data. Tlačítko pro zrušení volby (ESC).
D		TV	Tlačítko pro zvolení druhu provozu přípravy teplé vody.
E		Info	Tlačítko pro vstup do informačního menu pro zobrazení základních informací, např. venkovní teplotě B9, apod. Pomocí tlačítek + a - se pohybujeme v menu.
F		OK	Tlačítko vstupu do zvoleného menu. Tlačítko pro potvrzení volby (ENTER).
G		Minus	Tlačítko pro snižování hodnoty zvoleného parametru.
H		Plus	Tlačítko pro zvyšování hodnoty zvoleného parametru.

4.2 Popis ikon na displeji prostorového přístroje

Za normálního stavu je na displeji prostorového přístroje zobrazen režim vytápění, aktuální teplota v místnosti, reálný čas, výkon kotle a den v týdnu.



Obr. č. 8 Popis ikon prostorového přístroje

V následující tabulce je vysvětlen význam jednotlivých ikon displeje prostorového přístroje:

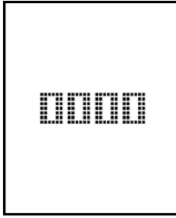


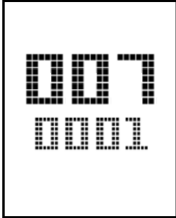
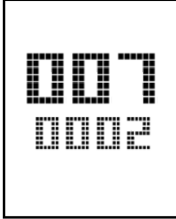
Číslo	Zobrazení	Význam
1		Zobrazení aktuální teploty v místnosti (rozlišení 0,1 °C).
2		Zobrazení reálného času
3		Zobrazení aktuálního výkonu kotle
4		Zobrazení aktuálního dne v týdnu
5		Zobrazení aktivního režimu Protimrazová ochrana
6		Zobrazení aktivního automatického režimu vytápění dle časového programu
7		Zobrazení aktivního režimu Útlum
8		Zobrazení aktivního režimu Komfort
9		Zobrazení aktivního režimu vytápění
10		Zobrazení volby zapnutého ohřevu TV
11		Zobrazení provozu čerpadla TV
12		Indikace chybového hlášení kotle
13		Zobrazení aktivního režimu ECO (letní provoz nebo denní topná mez)
14		Zobrazení přítomnostního tlačítka

4.3 Přiřazení prostorového přístroje k topnému okruhu

Poznámka:

Pokud topný systém obsahuje pouze jeden prostorový přístroj, a ten je připojen k TO1, následující přiřazení není zapotřebí provádět, protože toto přiřazení je již přednastaveno z výroby.

Přiřazení prostorových přístrojů ke konkrétním topným okruhům se provádí následujícím způsobem:

<ul style="list-style-type: none"> V konfiguraci řídicí jednotky Climatix (viz samostatný návod řídicí jednotky Climatix) nutno aktivovat použití prostorového přístroje A6 pro TO1, popř. prostorového přístroje A7 pro TO2. Současným stlačením tlačítek „A“ (↺), „D“ (☞), „G“ (-), „H“ (+) na prostorovém přístroji POL 822.70 se objeví volba pro zadání servisního hesla, přitom první číslice 0 bliká. 	
<ul style="list-style-type: none"> Tlačítkem „H“ (+) změním hodnotu 0000 na 1000. Následně je zapotřebí 3x zmáčknout tlačítko „D“ (☞), kdy postupně bliká druhá, třetí a čtvrtá číslice 0. Potvrzení hesla 1000 se provede dalším zmáčknutím tlačítka „D“ (☞). Na displeji se objeví softwarová verze přístroje: 	
<ul style="list-style-type: none"> Opětovným zmáčknutím tlačítka „D“ (☞) přejdeme k parametru č. 001 v servisním menu. Trojčíslí 001 přitom bliká. 	
<ul style="list-style-type: none"> Tlačítko „H“ (+) zmáčkneme 6x, čímž vybereme parametr č. 007. Trojčíslí 007 na horním řádku přitom bliká, na spodním řádku svítí čtyřčíslí 0001. Za tohoto stavu dotyčný prostorový přístroj je přiřazen pro řízení TO1. 	
<ul style="list-style-type: none"> Pokud dotyčný prostorový přístroj je určen pro řízení TO2, zmáčknutím tlačítka „D“ rozblíkáme čtyřčíslí 0001 a tlačítkem „H“ (+) změním tuto hodnotu na čtyřčíslí 0002. Za tohoto stavu dotyčný prostorový přístroj je přiřazen pro řízení TO2. 	
<p>Opuštění servisního menu a návrat do základního zobrazení displeje provedeme dvojklikem tlačítka „A“ (↺).</p>	

Poznámka:

Pokud je ke kotli v kaskádě (pouze Climatix POL 687) připojen prostorový přístroj POL 822, je nutno v jeho parametrech na řádku 5 definovat, ke kterému kotli v kaskádě je přiřazen:

- Kotel 1 Master - zůstává nastavena výrobní hodnota 5.
- Kotel 2 - nastavte hodnotu 2.
- Kotel 3 - nastavte hodnotu 3.
- Kotel 4 - nastavte hodnotu 4.

Postup nastavení, viz výše.

4.4 Údaje v informačním menu

Stiskem tlačítka „E“ (i) ze základního zobrazení displeje se vchází do informačního menu, kde – v závislosti na uspořádání a konfiguraci kotle – lze zjistit tyto údaje:

i:B1	okamžitá hodnota teploty náběhu TO1
i:B12	okamžitá hodnota teploty náběhu TO2
i:B2	okamžitá hodnota teploty kotle
i:B3	okamžitá hodnota teploty vody v zásobníku TV
i:B7	okamžitá hodnota teploty zpátečky
i:B8	okamžitá hodnota teploty spalín
i:B9	okamžitá hodnota venkovní teploty
i:rA6	okamžitá hodnota žádané teploty prostoru TO1
i:rA7	okamžitá hodnota žádané teploty prostoru TO2
i:Err	hodnota sdružené poruchy

Listování v tomto menu se provádí tlačítky „G“ (-) a „H“ (+).

Návrat na základní zobrazení displeje se provede tlačítkem „C“ (PROG).

4.5 Změna žádaných teplot

Stiskem tlačítka „F“ (✓) ze základního zobrazení displeje se vchází do režimu parametrizace, kde – v závislosti na uspořádání a konfiguraci kotle – lze nastavit tyto parametry:

S.THR	funkce Časovač	při aktivaci této funkce (nastavením hodnoty) bude kotel po tuto dobu vytápět na teplotu prostoru přednastavenou v parametru Komfort 1 (symbol ☀ bliká). Nastavená hodnota je neměnná, k vynulování hodnoty dojde po ukončení funkce. Rozsah je 0 - 24 h. Ignorujte jednotku °C.
S.RTu		žádaná teplota TO v režimu Útlum
S.TVc		žádaná teplota TV v režimu Komfort
S.TVu		žádaná teplota TV v režimu Útlum

Listování v tomto menu se provádí tlačítky „G“ (-) a „H“ (+). V případě požadavku na změnu parametru opětovně stiskneme tlačítko „F“ (✓). Zobrazená hodnota začne blikat, tlačítka „G“ (-) a „H“ (+) změním hodnotu parametru a potvrdíme tlačítkem „F“ (✓).

Návrat na základní zobrazení displeje se provede tlačítkem „C“ (PROG).

Poznámka: Výše uvedené žádané teploty lze rovněž nastavit v řídicí jednotce Climatix.

4.6 Nastavení reálného času a data

Stiskem tlačítka „C“ (PROG) ze základního zobrazení displeje se vchází do režimu nastavení reálného času.

- Stiskem tlačítka „F“ (✓) začne blikat nastavení hodin. Tlačítka „G“ (-) a „H“ (+) nastavíme správnou hodnotu a potvrdíme stiskem tlačítka „F“ (✓).
- Začne blikat nastavení minut. Tlačítka „G“ (-) a „H“ (+) nastavíme správnou hodnotu a potvrdíme stiskem tlačítka „F“ (✓).
- Začne blikat nastavení roku. Tlačítka „G“ (-) a „H“ (+) nastavíme správnou hodnotu a potvrdíme stiskem tlačítka „F“ (✓).
- Začne blikat nastavení měsíce. Tlačítka „G“ (-) a „H“ (+) nastavíme správnou hodnotu a potvrdíme stiskem tlačítka „F“.
- Začne blikat nastavení dne. Tlačítka „G“ (-) a „H“ (+) nastavíme správnou hodnotu a potvrdíme stiskem tlačítka „F“ (✓).

Návrat na základní zobrazení displeje se provede tlačítkem „C“ (PROG).

Poznámka: Datum a reálný čas lze rovněž nastavit v řídicí jednotce Climatix.

VIADRUS

Teplo pro váš domov
od roku 1888

PROSTOROVÝ PŘÍSTROJ POL 822.70

VIADRUS a.s.

Bezručova 300 | 735 81 Bohumín

Infolinka: 800 133 133 (zdarma z ČR)

E-mail: info@viadrus.cz | ► www.viadrus.cz